

Finanční analytický úřad

Metodický pokyn č. 7

**OPATŘENÍ VŮČI POLITICKY
EXPONOVANÝM OSOBÁM**





Finanční analytický úřad

✉: pošt. přihrádka 675, Jindřišská 14, 111 21 Praha 1, dat. schránka: egi8zyh
☎: +420 257 044 501; fax: +420 257 044 502

Č. j.: FAU-57065/2024/03
Právní stav ke dni: 17. 7. 2024

METODICKÝ POKYN č. 7
Finančního analytického úřadu
ze dne 17. 7. 2024 určený povinným osobám podle § 2 zákona č. 253/2008 Sb.¹
OPATŘENÍ VŮČI POLITICKY EXPONOVANÝM OSOBÁM

Obsah

| | |
|---|-----------|
| Část první - Úvodní ustanovení | 4 |
| I. Úvod..... | 4 |
| II. Právní úprava PEP v AML zákoně..... | 4 |
| Část druhá – Právní úprava PEP a její výklad | 5 |
| I. Definice pojmu politicky exponovaná osoba v evropském a mezinárodním právu .. | 5 |
| II. Definice pojmu politicky exponovaná osoba v českém právu..... | 5 |
| III. Výklad pojmu politicky exponovaná osoba | 6 |
| Část třetí – Zjišťování a ustanovení klienta PEP | 10 |
| I. Způsoby zjišťování statusu PEP u klienta | 11 |
| II. Právní osoby či svěřenské fondy, jejichž skutečným majitelem je PEP | 12 |
| III. Problematika přenosu statusu PEP z materiálního skutečného majitele | 13 |
| IV. Fyzické osoby jednající ve prospěch PEP | 14 |
| V. Ustanovení (identifikace) klienta PEP | 15 |
| VI. Doba trvání statusu PEP | 16 |
| Část čtvrtá – Kontrola klienta PEP | 17 |
| I. Zásada přiměřenosti identifikace a kontroly klienta..... | 17 |
| II. Hodnocení rizik spojených s klientem PEP | 18 |
| III. Výstupy z kontroly klienta | 19 |
| IV. Odlišení pojmu zdroj peněžních prostředků nebo jiného majetku klienta a původ majetku klienta PEP | 20 |

¹ Zákon č. 253/2008 Sb., o některých opatřeních proti legalizaci výnosů z trestné činnosti a financování terorismu, ve znění pozdějších předpisů (dále jen „AML zákon“).

| | | |
|---|---|-----------|
| V. | Zjišťování původu majetku | 21 |
| VI. | Využití registru oznámení při kontrole klienta | 22 |
| VII. | Převzetí kontroly klienta ve vztahu k původu majetku..... | 23 |
| Část pátá – Závěrečná ustanovení | | 23 |
| I. | Přehled předchozích verzí metodického pokynu | 23 |
| II. | Účinnost | 23 |
| Příloha č. 1 – Vnitrostátní seznam funkcí PEP | | 24 |
| Příloha č. 2 – Schéma vztahů mezi primárními a odvozenými PEP a vztahů uplatňovaných dle § 54 odst. 8 AML zákona | | 27 |
| Příloha č. 3 – Problematika přenosu statusu PEP z materiálního skutečného majitele | | 29 |

Část první - Úvodní ustanovení

I. Úvod

V rámci prevence legalizace výnosů z trestné činnosti a financování terorismu hrají velice významnou úlohu opatření aplikovaná povinnými osobami. Pro jejich řádné a efektivní provádění je mimo jiné třeba vycházet z porozumění rizik spojených s klientským portfoliem povinných osob a ze sledování obchodů realizovaných těmito klienty. V tomto dokumentu je pozornost soustředěna na specifickou skupinu klientů, kteří mohou představovat potencionálně vyšší riziko spojené s legalizací výnosů z trestné činnosti a financováním terorismu (dále jen „ML/TF“), a to na **politicky exponované osoby** (dále také „PEP“²).

Již úvodem je třeba upozornit na důležitou skutečnost, že je-li osoba považovaná za PEP, indikuje to z hlediska AML zákona vyšší míru rizika ML/TF, kterému je vystavena. Není to však indikátorem protiprávního či dokonce trestního jednání a **tato skutečnost není sama o sobě důvodem pro nenavázání či rozvázání obchodního vztahu či neprovedení obchodu**. Rizika spojená s PEP jsou příčinou použití dalších preventivních opatření v boji proti praní špinavých peněz a financování terorismu (dále jen „AML/CFT“), která jdou nad rámec jiných, méně rizikových obchodů a obchodních vztahů.

Cílem tohoto metodického pokynu Finančního analytického úřadu (dále také „FAÚ“) je usnadnit povinným osobám výklad a aplikaci AML zákona ve vztahu k PEP.

Tímto se nahrazuje dosavadní znění metodického pokynu č. 7 ze dne 4. 12. 2023 vedené pod č. j. FAU-193303/2023/03.

II. Právní úprava PEP v AML zákoně

AML zákon výslovně upravuje PEP a povinnosti s nimi spojené v následujících ustanoveních:

- § 4 odst. 5,
- § 8 odst. 8 písm. a),
- § 9 odst. 1 písm. a) bod 2,
- § 9 odst. 2 písm. b) a f),
- § 9 odst. 6 písm. c) bod 3,
- § 9a odst. 2 písm. c),
- § 9a odst. 4,
- § 15 odst. 2,
- § 21 odst. 5 písm. b),
- § 25 odst. 6,
- § 25 odst. 7,
- § 31 odst. 4 a 5,
- § 54 odst. 8.

Dále AML zákon obsahuje i jiná normativní ustanovení, která se vztahují na PEP, avšak neobsahují vůči nim speciální normy.

Finanční a úvěrové instituce, na které se vztahuje vyhláška České národní banky č. 67/2018 Sb., o některých požadavcích na systém vnitřních zásad, postupů a kontrolních opatření proti legalizaci výnosů z trestné činnosti a financování terorismu, ve znění účinném od 1. května 2024³, musí rovněž plnit povinnosti stanovené v této vyhlášce.

² Zkratka z anglického označení „*Politically exposed person*“.

³ Dostupná online: <https://fau.gov.cz/files/aml-vyhlaska-01-05-2024-cista-verze.pdf>.

Část druhá – Právní úprava PEP a její výklad

I. Definice pojmu politicky exponovaná osoba v evropském a mezinárodním právu

Definice pojmu politicky exponovaná osoba v českém právu vychází z evropského a mezinárodního práva, konkrétně z článku 3 odst. 9, 10 a 11 AML směrnice⁴ a Doporučení FATF⁵ č. 12.

AML směrnice vymezuje PEP jako fyzické osoby, které zastávají nebo zastávaly významné veřejné funkce v Evropské unii i mimo ni, přičemž obligatorně stanovuje funkce, které musejí být pod pojem PEP zahrnuty. AML směrnice zahrnuje mezi PEP rovněž rodinné příslušníky a osoby blízké. Nejedná se o taxativní výčet a je ponecháno na jednotlivých členských státech Evropské unie, jakým způsobem a v jakém rozsahu (zejména s ohledem na rizika) daný pojem implementují do svých právních řádů nad rámec požadovaného minima.

Pojem PEP je definován rovněž v **Doporučeních FATF**. Dle definice jsou jimi „jedinci, kteří jsou nebo byli ve významné veřejné funkci udělené cizím státem nebo daným státem, anebo osoby, které jsou nebo byly ve významné funkci udělené mezinárodní organizací“, přičemž FATF uvádí demonstrativní výčet těchto funkcí. V Doporučení FATF č. 12, které je zaměřeno na PEP a dodatečná opatření vůči nim, se výslovně uvádí, že „požadavky týkající se všech typů politicky exponovaných osob by se měly uplatnit rovněž na jejich rodinné příslušníky nebo blízké spolupracovníky“.

Česká republika má povinnost řádně a včas implementovat shora uvedené právní předpisy, resp. pravidla a standardy do svého právního řádu. Splnění této povinnosti je těmito institucím pravidelně vykazováno, ať již formou dotazníků či hodnocením na místě. Nesplnění této povinnosti by pro Českou republiku znamenalo závažné politické a ekonomické dopady.

II. Definice pojmu politicky exponovaná osoba v českém právu

Legální definice PEP je v českém právním řádu zakotvena v ustanovení § 4 odst. 5 AML zákona následovně:

Politicky exponovanou osobou se rozumí

a) fyzická osoba, která je nebo v minulosti byla ve významné veřejné funkci s celostátním nebo regionálním významem (tzv. vnitrostátní PEP), jako je zejména hlava státu, předseda vlády, vedoucí ústředního orgánu státní správy a jeho zástupce (náměstek, státní tajemník), člen parlamentu, člen řídicího orgánu politické strany, vedoucí představitel územní samosprávy, soudce nejvyššího soudu, ústavního soudu nebo jiného nejvyššího justičního orgánu, proti jehož rozhodnutí obecně až na výjimky nelze použít opravné prostředky, člen bankovní rady centrální banky, vysoký důstojník ozbrojených sil nebo sboru, člen nebo zástupce člena, je-li jím právnická osoba, statutárního orgánu obchodní korporace ovládané státem, velvyslanec nebo vedoucí diplomatické mise, anebo **fyzická osoba, která obdobnou funkci vykonává nebo vykonávala v jiném státě, v orgánu Evropské unie anebo v mezinárodní organizaci (tzv. zahraniční PEP);**

⁴ Směrnice Evropského parlamentu a Rady (EU) 2015/849 ze dne 20. května 2015, o předcházení využívání finančního systému k praní peněz nebo financování terorismu, o změně nařízení Evropského parlamentu a Rady (EU) č. 648/2012 a o zrušení směrnice Evropského parlamentu a Rady 2005/60/ES a směrnice Komise 2006/70/ES, ve znění směrnice Evropského parlamentu a Rady (EU) 2018/843 ze dne 30. května 2018 (dále jen „AML směrnice“).

⁵ Mezinárodní standardy v boji proti praní peněz, financování terorismu a šíření zbraní hromadného ničení, vydané FATF (dále jen „Doporučení FATF“), dostupné online: <https://www.fatf-gafi.org/en/topics/fatf-recommendations.html>.

b) fyzické osoby na výše uvedenou fyzickou osobu napojené (tzv. odvozené PEP).

Těmi jsou:

1. osoba blízká,
2. společník nebo skutečný majitel stejné právnické osoby, popřípadě svěřenského fondu, nebo osoba, která je s takovou osobou v jakémkoli jiném blízkém podnikatelském vztahu, nebo
3. skutečný majitel právnické osoby, popřípadě svěřenského fondu, vytvořené ve prospěch takové osoby.

III. Výklad pojmu politicky exponovaná osoba

Kdo má být považován za PEP?

Vždy by mělo jít o **fyzickou osobu**, které byla svěřena veřejná funkce značného významu, která s sebou nese významné rozhodovací pravomoci a jejíž rozhodnutí dopadá (přímo i nepřímo) na nakládání s finančními prostředky, a to jak v celostátním, tak v regionálním měřítku. V souvislosti s výkonem této funkce je u PEP zvýšené riziko uplatňování vlivu ve veřejném sektoru, kdy jej tato osoba může využít pro svůj soukromý prospěch. Proto je zde větší pravděpodobnost praní špinavých peněz pocházejících např. z korupce, úplatkářství, podvodu apod.

Vedle fyzických osob může také **právnická osoba nebo právní uspořádání** podléhat povinnostem a omezením vztahujícím se k PEP, a to na základě ustanovení § 54 odst. 8 AML zákona. Jde o situace, kdy klientem povinné osoby je právnická osoba nebo právní uspořádání, jejichž skutečným majitelem je PEP.

Které typy PEP rozlišujeme?

Dle platného a účinného znění AML zákona lze PEP vymezit následujícím způsobem:

a) Vnitrostátní PEP: Primárním a stěžejním zdrojem pro určení, zda je fyzická osoba PEP, je vnitrostátní seznam funkcí PEP, který je **přílohou č. 1 tohoto metodického pokynu**. Za PEP je tak **třeba vždy považovat osoby zastávající funkce uvedené v tomto seznamu**. Naopak osoby zastávající **jiné vnitrostátní funkce**, než funkce uvedené v tomto seznamu, **není třeba považovat za PEP**. V tomto kontextu je vhodné zdůraznit, že se jedná o seznam funkcí nikoliv jmenný seznam osob zastávajících tyto funkce.

b) Zahraniční PEP: Výše uvedené platí obdobně pro tuto skupinu PEP s tím rozdílem, že fyzická osoba, které byla svěřena veřejná funkce značného významu, tuto funkci vykonává nebo vykonávala v jiném státě, v orgánu Evropské unie anebo v mezinárodní organizaci.

Pokud fyzická osoba vykonává určitou významnou veřejnou funkci **v jednom ze členských států Evropské unie, v mezinárodní organizaci akreditované pro členský stát, případně v rámci orgánů nebo institucí Evropské unie**, je rozhodujícím zdrojem pro určení, zda je fyzická osoba PEP, **konsolidovaný seznam významných veřejných funkcí** zakládajících status politicky exponované osoby na úrovni jednotlivých členských států Evropské unie, mezinárodních organizací akreditovaných pro tyto státy a orgánů a institucí Evropské unie, který vydala Evropská komise. Seznam je k dispozici od 10. 11. 2023 a je možné se s ním seznámit na unijních stránkách EUR-Lex, viz odkaz níže.

Konsolidovaný seznam významných veřejných funkcí v EU

<https://eur-lex.europa.eu/legal-content/CS/TXT/?uri=CELEX:52023XC00724>.

Pokud fyzická osoba vykonává některou z funkcí uvedených v tomto seznamu, je třeba ji vždy považovat za PEP.⁶

Naopak v případech, kdy fyzická osoba vykonává určitou významnou veřejnou funkci **ve třetím státě nebo mezinárodní organizaci, kterých se netýká konsolidovaný seznam Evropské komise**, musí povinná osoba při posuzování statusu PEP vycházet z demonstrativního výčtu funkcí PEP v § 4 odst. 5 písm. a) AML zákona a českého vnitrostátního seznamu. Pokud pak fyzická osoba vykonává veřejnou funkci, která je podobná některé z funkcí v demonstrativním zákonném výčtu nebo českém vnitrostátním seznamu, je třeba ji rovněž považovat za PEP.

Skupiny vnitrostátní a zahraniční PEP uvedené pod písm. a) a b) lze souhrnně označit jako tzv. **primární PEP**.

c) Tzv. **odvozené PEP**: Jedná se o fyzické osoby, které jsou na vnitrostátní či zahraniční PEP, tj. primární PEP, napojené. Zařazení této kategorie osob mezi PEP souvisí s možností využívání veřejného vlivu vnitrostátní a zahraniční PEP nejen pro svůj osobní prospěch, ale také pro soukromý prospěch členů rodiny nebo dalších osob a subjektů na ně napojených. Zahrnutí osob, které pojí s PEP tento „blízký vztah“, je také důležitým aspektem pro případné využití těchto osob při zakrytí zneužití veřejného vlivu PEP pro soukromé účely.

Odvozené PEP lze rozdělit do 3 skupin:

1. **Osoba blízká**: Pojem **osoba blízká** je definován v ustanovení § 22 zákona č. 89/2012 Sb., občanský zákoník, ve znění pozdějších předpisů, a rozumí se jí příbuzný v řadě přímé, sourozenec a manžel nebo partner podle jiného zákona upravujícího registrované partnerství⁷, osoby sešvagřené a osoby, které spolu trvale žijí, ale také jiné osoby v poměru rodinném nebo obdobném, pokud by újmu, kterou utrpěla jedna z nich, druhá důvodně pociťovala jako újmu vlastní.
2. **Osoba s blízkým obchodním vztahem**: Touto osobou se rozumí fyzická osoba, která má blízký obchodní vztah s osobou uvedenou v § 4 odst. 5 písm. a) AML zákona, tedy je **společníkem** nebo **skutečným majitelem** stejné právní entity nebo ji s PEP pojí **jiný blízký podnikatelský vztah**, který je povinné osobě znám.

Pojem „skutečný majitel“ je s přihlédnutím ke smyslu a účelu AML zákona třeba v tomto kontextu vykládat úzce, tedy tak, že jím je **vždy pouze skutečný majitel v materiálním⁸ slova smyslu a formální⁹ skutečný majitel jen, pokud je takto označen povinnou osobou na základě rizikově orientovaného přístupu.**

⁶ Konsolidovaný seznam významných veřejných funkcí v EU obsahuje také seznam funkcí zakládajících status PEP v České republice. Změny v českém vnitrostátním seznamu funkcí PEP se zpravidla promítnou do konsolidovaného seznamu Evropské komise až se značným zpožděním. Proto je při určování vnitrostátní PEP nutné vycházet z českého seznamu vnitrostátních funkcí v příloze č. 1 tohoto metodického pokynu, který může být aktuálnější než konsolidovaný seznam Komise.

⁷ Zákon č. 115/2006 Sb., o registrovaném partnerství a o změně některých souvisejících zákonů, ve znění pozdějších předpisů.

⁸ **Materiálním skutečným majitelem** je v souladu s § 4 a 5a ZESM míněna každá fyzická osoba, která v konečném důsledku vlastní nebo kontroluje právnickou osobu nebo právní uspořádání.

⁹ **Formálním skutečným majitelem** jsou osoby vymezené v § 6 ZESM.

Znamená to tedy, že sem **nezahrnujeme tzv. náhradního skutečného majitele**¹⁰, čili osobu podle § 5 zákona č. 37/2021 Sb., o evidenci skutečných majitelů (dále jen „ZESM“).

Ve vztahu k problematice skutečných majitelů dále odkazujeme na Metodický pokyn FAÚ č. 3 - Zjišťování skutečného majitele povinnými osobami¹¹ a Příručku evidování skutečných majitelů Ministerstva spravedlnosti ČR¹², do jehož gesce spadá problematika evidence skutečných majitelů.

Pojem „společník“ je rovněž třeba vykládat úzce. K odvození statusu PEP dojde u společníka jen tehdy, pokud drží více než 25% podíl obdobně jako primární PEP, od kterého jej přejímá, resp. se nakazí.¹³

Pojem “blízký podnikatelský vztah“ je definován v ustanovení § 4 odst. 11 AML zákona, podle kterého se tímto vztahem rozumí taková materiální provázanost v rámci podnikatelské činnosti, kdy prospěch nebo újmu jedné osoby by mohla druhá osoba důvodně počítovat jako prospěch či újmu vlastní (např. společnost bude mít jako hlavního dodavatele jinou společnost, jejímž materiálním skutečným majitelem je PEP).

- 3. Fyzická osoba, která je skutečným majitelem** právnické osoby nebo svěřenského fondu, o kterých je povinné osobě známo, že byly vytvořeny ve prospěch vnitrostátní nebo zahraniční PEP. Povinnost zařadit klienta mezi PEP vzniká povinné osobě pouze tehdy, **pokud je jí uvedené propojení známo**, např. na základě vlastní znalosti či na základě informací získaných z veřejně dostupných zdrojů (může se jednat o ekonomické aktivity s PEP, na které jsou navázány převody značných finančních prostředků). Rovněž i zde je třeba pojem skutečný majitel vykládat úzce, ve výše uvedeném smyslu.

Příklad:

V případě, kdy skutečný majitel společnosti Alfa je PEP, je třeba také společnost Alfa považovat za PEP (uplatní se § 54 odst. 8 AML zákona) a současně je třeba za PEP považovat všechny fyzické osoby, které budou společníky s více než 25% podílem nebo skutečnými majiteli společnosti Alfa. Avšak členové statutárního orgánu ani členové kontrolního orgánu společnosti Alfa se nestanou odvozenou PEP.

Výše uvedené vztahy jsou znázorněny ve schématech, které tvoří přílohu č. 2 tohoto metodického pokynu.

V návaznosti na obecné definování pojmu PEP **AML zákon v ustanovení § 4 odst. 5 písm. a) vymezuje demonstrativní (názorný) výčet funkcí PEP, na které se tato definice vztahuje. Tento výčet uvádí příklady funkcí relevantních pro zahraniční PEP a současně je podmnožinou vnitrostátního seznamu konkrétních funkcí PEP v příloze č. 1 tohoto metodického pokynu, který je výčtem taxativním (úplným)**, a jsou v něm uvedeny všechny veřejné funkce, které jsou v České republice považovány za významné a které zakládají status PEP.

¹⁰ **Náhradní skutečný majitel** je určen v případech vymezených v § 5 ZESM, tedy tehdy, kdy není možné u korporace žádného skutečného majitele určit ani při vynaložení veškerého úsilí, které lze po evidující osobě rozumně požadovat, nebo tehdy, uplatňuje-li v korporaci rozhodující vliv právnická osoba, která nemá skutečného majitele podle § 7 ZESM. **Skutečnost, že jde o náhradního skutečného majitele, je patrná z evidence skutečných majitelů.**

¹¹ Dostupný na: <https://fau.gov.cz/metodicke-pokyny>.

¹² Dostupný na: <https://esm.justice.cz/ias/issm/prirucka>.

¹³ S ohledem na skutečnost, že společník s více než 25% podílem je podle § 4 odst. 1 písm. a) ZESM materiálním skutečným majitelem, tento pojem se v případě odvozování statusu PEP uplatní pouze v případě právnických osob, jež podle § 7 ZESM skutečného majitele nemají.

V praxi se mohou povinné osoby setkat s případy, kdy sice klient **naplňuje definiční znaky politicky exponované osoby** (klient zastává funkci značného významu, která s sebou nese významné rozhodovací pravomoci a jejíž rozhodnutí dopadá na nakládání s veřejnými finančními prostředky, a to jak v celostátním, tak i regionálním měřítku), avšak tato **funkce není zařazena na vnitrostátní seznam funkcí PEP**. Rovněž tyto funkce, přestože nejsou ve vnitrostátním seznamu funkcí PEP uvedeny, mohou představovat zvýšené, resp. vysoké ML/TF riziko. V takovém případě by povinné osoby měly aplikovat rizikově orientovaný přístup, pokud to vyplývá z jejich hodnocení rizik, a k takovým klientům přistupovat podle příslušných ustanovení AML zákona (§ 9a), a to nikoliv z titulu funkce PEP, ale s ohledem na vysoké riziko ML/FT vyplývající z jiných, v hodnocení rizik předvídaných skutečností.

U osob s celostátním významem již samotná definice obsahuje poměrně přesné vodítko pro jejich určení, a to jak ve vztahu k vnitrostátním, tak i zahraničním PEP (např. předseda vlády, člen parlamentu).

Ohledně osoby ve funkci s regionálním významem AML zákon stanoví, že se jí rozumí vedoucí představitel územní samosprávy. Na základě uplatnění principu proporcionality jsou za PEP s regionálním významem považovány pouze v příloze vyjmenovaní představitelé krajů, obcí s rozšířenou působností (tzv. obce III. typu) a představitel hlavního města Prahy, včetně starostů městských částí hlavního města Prahy, do jejichž přenesené působnosti byly podle § 4 odst. 1 obecně závazné vyhlášky č. 55/2000 Sb. hl. m. Prahy, kterou se vydává Statut hlavního města Prahy, svěřeny záležitosti uvedené v příloze 4 této vyhlášky. Uvedení představitelů nakládají s veřejnými prostředky většího rozsahu než představitelé obcí tzv. I. a II. typu, a rovněž rozsah jejich práv a povinností je výrazně širší. Dochází tak v této oblasti k zúžení okruhu PEP, což by mělo zajistit v praxi větší efektivitu uplatňování příslušných opatření vůči tomuto okruhu PEP.

U představitelů krajů, statutárních měst a hlavního města Prahy je s ohledem na významnost těchto veřejných funkcí (a na to navázané veřejné prostředky a rozsah pravomocí) spatřováno vyšší riziko, a z toho důvodu jsou mezi PEP zahrnuti vedle primátorů a hejtmanů rovněž náměstci primátora / hejtmána, tajemníci magistrátů / ředitelé krajských úřadů a ředitel Magistrátu hlavního města Prahy. Personální obsazení těchto funkcí je dohledatelné z veřejně dostupných zdrojů.

V rámci politických stran a politických hnutí nejsou regionální funkce zařazeny mezi funkce se statutem PEP.

Případ:

Člen regionální rady či oblastní rady politické strany ani předseda krajské organizace politické strany není politicky exponovanou osobou z titulu této funkce.

V rámci uvedeného demonstrativního výčtu funkcí je za PEP považován také „člen nebo zástupce člena, je-li jím právnická osoba, statutárního orgánu obchodní korporace ovládané státem“. S ohledem na vzor v čl. 3 odst. 9 písm. g) AML směrnice¹⁴, jakož i na Doporučení FATF¹⁵, je třeba pojem ovládaní vykládat úzce, tedy tak, že se váže pouze

¹⁴ Článek 3 odst. 9 písm. g) AML směrnice „Pro účely této směrnice se rozumí: [...] „politicky exponovanou osobou“ fyzická osoba, která zastává nebo zastávala významnou veřejnou funkci, včetně: [...] g) členů správních, řídicích nebo dozorčích orgánů podniků ve vlastnictví státu.“. AML směrnice hovoří o podniku v autonomním smyslu, jde tedy nad rámec obchodních korporací.

¹⁵ FATF Glossary dostupné na: <https://www.fatf-gafi.org/en/pages/fatf-glossary.html>: „Foreign PEPs are individuals who are or have been entrusted with prominent public functions by a foreign country, for example Heads of State or of government, senior politicians, senior government, judicial or military officials, senior executives of state owned corporations, important political party officials. Domestic PEPs are individuals who are or have been entrusted domestically with prominent public functions, for example Heads of State or of government, senior politicians, senior government, judicial or military officials, senior executives of state owned corporations, important political party officials.“

k obchodním korporacím, v nichž stát přímo nebo nepřímo vlastní více jak 50% podíl. Za PEP je tak třeba považovat fyzické osoby, které jsou členy statutárního orgánu **obchodní korporace**, v níž stát přímo nebo nepřímo vlastní více jak 50% podíl (v případě, že členem tohoto statutárního orgánu je jiná právnická osoba, pak jsou jimi zástupci této právnické osoby v daném statutárním orgánu).

Za PEP je v souladu s právními předpisy Evropské unie¹⁶ a mezinárodními standardy FATF třeba považovat rovněž členy kontrolních orgánů těchto subjektů.

Obchodní korporace zřízené obcí resp. městskou částí nebo krajem se neřadí mezi obchodní korporace ovládané státem, stejně tak nejsou považovány za PEP členové statutárního orgánu nebo kontrolního orgánu obchodní korporace zřízené samosprávou.

V rámci taxativního výčtu vnitrostátních funkcí PEP v příloze č. 1 má status PEP také fyzická osoba, která je ve vrcholné, resp. řídicí funkci **státního podniku**, její zástupce a členové dozorčí rady státního podniku. Jejich zařazení do přílohy je vyústěním nejen eurokonformního výkladu ustanovení § 4 odst. 5 AML zákona s přihlédnutím k čl. 3 odst. 9 písm. g) 5. AML směrnice Evropské unie, ale také uplatněním zásady *a minori ad maius* (od menšího k většímu) - kdy pokud jsou za PEP považováni členové statutárního orgánu obchodní korporace ovládané státem, tím spíše by za PEP měli být považováni vrcholní představitelé státního podniku.

Zařazením řídicí funkce **Všeobecné zdravotní pojišťovny České republiky a resortních zaměstnaneckých pojišťoven** (ZP MV ČR a VoZP ČR) včetně členů správní a dozorčí rady těchto pojišťoven do přílohy č. 1 dochází k narovnání postavení těchto funkcí mezi vnitrostátní funkce PEP, tak aby nevznikala bezdůvodná diskrepance mezi funkcemi PEP, které jsou zastávány v rámci státních podniků a obchodních korporací ovládaných státem.

FATF v rámci svých pokynů k PEP deklaruje, že významné veřejné funkce napříč jednotlivými státy mohou existovat na federální, státní nebo provinční a/nebo komunální úrovni.¹⁷ Konkrétní úroveň a funkce vnitrostátních PEP jsou navázány na hodnocení rizik ML/TF a jsou pak promítnuty do vnitrostátního seznamu funkcí PEP.

Část třetí – Zjišťování a ustanovení klienta PEP

Při navazování obchodního vztahu nebo při provádění obchodu musí povinné osoby přijmout a aplikovat odpovídající opatření a postupy ke zjišťování statusu PEP.

U jakých osob musí povinná osoba status PEP zjišťovat?

Jedná se o:

- **klienta,**
- **skutečného majitele klienta,**
- **fyzickou osobu jednající za klienta.**

AML zákon ukládá v § 8 odst. 8 povinné osobě povinnost zjišťovat politickou exponovanost klienta již v rámci procesu jeho identifikace. V rámci identifikace klienta je povinnost zjišťovat status PEP nejen přímo u klientů povinné osoby, ale též u fyzické osoby jednající za klienta v daném obchodu nebo obchodním vztahu a u skutečného majitele klienta. V návaznosti na zjištění PEP u skutečného majitele klienta pak povinná osoba v souladu s § 54 odst. 8 AML zákona přijme vůči takovému klientovi (zpravidla právnické osobě) opatření jako vůči PEP (více v bodě II. této části).

¹⁶ Článek 3 odst. 9 písm. g) AML směrnice „Pro účely této směrnice se rozumí: [...] „politicky exponovanou osobou“ fyzická osoba, která zastává nebo zastávala významnou veřejnou funkci, včetně: [...] g) členů správních, řídicích nebo dozorčích orgánů podniků ve vlastnictví státu;“. Zvýraznění je prací autorů a nemá normativní funkci.

¹⁷ FATF Guidance: Politically Exposed Persons (Recommendations 12 and 22) dostupné na: <https://www.fatf-gafi.org/en/publications/Fatfrecommendations/Peps-r12-r22.html>.

FATF poukazuje na případy, kdy zkorumpované PEP často používají právnické osoby, aby zakryly svou identitu tím, že jsou skutečným majitelem klienta. To jim umožní, aby se distancovaly od transakcí a mohly nepozorovaně vstupovat prostřednictvím takového subjektu do finančního systému. Zprostředkovatelé jako např. právnické profese, realitní makléři, lobbisté nebo bankéři vstupují do finančního systému jménem PEP, aby skryli skutečného správce aktiv, tj. PEP.

I. Způsoby zjišťování statusu PEP u klienta

Zda je klient PEP lze zjistit:

- a) využitím vnitrostátního seznamu funkcí PEP (příloha č. 1 tohoto metodického pokynu),
- b) vlastním šetřením např. za využití otevřených zdrojů informací apod.,
- c) použitím některého ze systémů pro kontrolu a vyhledávání „rizikových“ klientů, které jsou založeny na informacích z veřejných zdrojů a které jako placenou službu poskytují některé specializované podnikatelské subjekty,
- d) prostřednictvím interní databáze a sdílením informací v rámci finančních skupin, nebo
- e) písemným prohlášením klienta při identifikaci na počátku obchodu/obchodního vztahu; v tomto případě je nezbytné klienta dostatečně seznámit s významem tohoto pojmu ve smyslu AML zákona, přičemž komunikace tohoto pojmu musí být přizpůsobena osobě klienta. Pokud se jedná o obchodní vztah, je rovněž vhodné klienta zavázat (např. ve všeobecných smluvních podmínkách) i k oznámení případné změny, která by nastala v době trvání obchodního vztahu. K využití této varianty je zapotřebí dobře vyškolený personál a efektivní shromažďování a využívání informací.

Mezi případy, kdy je vhodné přizpůsobit komunikaci k otázce PEP vzhledem k věku klienta, je nezletilý klient. Zde je zřejmé, že tento klient není primárním PEP, ale může mít výlučně postavení odvozeného PEP. Komunikace se zákonným zástupcem je na místě.

Výsledek z procesu zjišťování klienta PEP by měl být co nejvíce důvěryhodný, proto se doporučuje, aby výše uvedené způsoby zjišťování PEP byly v praxi kombinovány. Povinná osoba by se, v souladu s hodnocením rizik, neměla vždy spoléhat pouze na informace poskytnuté samotným klientem, ale měla by se snažit využít i jiný informační zdroj, což platí zejména u rizikových PEP.

Čestné prohlášení klienta o tom, zda je či není PEP, bude společně s informací o politické exponovanosti klienta získané v rámci služeb BankID, považováno za relevantní a dostatečný způsob zjištění statusu PEP.¹⁸

Relevantnost informací poskytnutých klientem, zda je či není PEP, **je úzce spjata se skutečností, zda byl klient s významem pojmu PEP řádně seznámen** a je mu zřejmý skutečný význam tohoto pojmu. Pokud klient není s pojmem PEP řádně či vůbec seznámen a nemá povědomí o seznamu funkcí PEP zakládajících takový status, jím poskytnuté informace nejsou pro povinnou osobu spolehlivě zjištěné.

¹⁸ Uvedené se týká pouze osob, jejichž údaje jsou součástí registru obyvatel.

Příklad špatné praxe:

V praxi se povinná osoba pouze dotáže klienta, zda není politicky exponovanou osobou, aniž by tento pojem dále vysvětlila nebo umožnila klientovi se s pojmem blíže seznámit, nebo pouze odkáže klienta na AML zákon. Klient se pak bez znalosti příslušného textu AML zákona mylně domnívá, že se povinná osoba dotazuje na jeho politické preference či angažovanost. Zpravidla v takovém případě nebude klient schopen poskytnout povinné osobě spolehlivou odpověď, zda je či není PEP.

II. Právnícké osoby či svěřenské fondy, jejichž skutečným majitelem je PEP

Podle § 54 odst. 8 AML zákona se opatření týkající PEP uplatní ve stejném rozsahu vůči klientovi, jehož skutečným majitelem je PEP. **Status PEP** tak dle uvedeného ustanovení „**náleží**“ rovněž klientovi **právnícké osobě či svěřenskému fondu, jejichž skutečným majitelem je PEP**. Jinými slovy, v případě, že je skutečným majitelem klienta právnické osoby PEP, pak je za PEP „považována“ i sama právnická osoba. Při zjišťování skutečného majitele a ověřování vlastnické a řídicí struktury se i zde uplatní pravidlo, že se zjišťuje do druhé úrovně. Rovněž tuto situaci je možné označit za **odvození statusu PEP**.

Pojem **skutečného majitele** je však rovněž v tomto kontextu třeba vykládat úzce. Aplikuje se vždy na:

- **materiálního skutečného majitele**
- **formálního skutečného majitele**, kterého si určí povinná osoba na základě rizikově orientovaného přístupu.

Proto pokud je PEP náhradní skutečný majitel (tj. skutečný majitel korporace, pokud nelze určit materiálního skutečného majitele) nebo formální skutečný majitel, který nespadá do skupiny vymezené povinnou osobou, nedochází k přenosu statusem PEP na klienta právnickou osobu resp. svěřenský fond.

Zúžení definice skutečného majitele pro účely stanovení statusu PEP je důsledkem praxe, která ukazuje, že v případě některých právních forem není relevance z hlediska rizikovitosti ML/FT např. zájmové spolky, společenství vlastníků jednotek, odborové organizace nebo bytová a sociální družstva.

Příklady:

Náhradní skutečný majitel stanovený jako osoba ve vrcholném vedení korporace Beta a.s. (jelikož není možné reálně zjistit skutečného majitele z důvodu rozříštěné vlastnické struktury) je PEP. S ohledem na zúženou interpretaci pojmu skutečného majitele nedojde k přenosu statusu PEP na korporaci Beta a.s.

Jediný formální skutečný majitel ústavu Gama z.ú., který byl zřízen pro účely poskytování služeb sociální péče seniorům, je PEP. Jelikož povinná osoba nestanovila na základě rizikově orientovaného přístupu formální skutečné majitele ústavů jako subjekty, kde se z hlediska rizik ML/FT spojených s PEP pojem skutečného majitele uplatní, na ústav Gama z.ú. se status PEP nepřenesou.

Uvedené vztahy jsou znázorněny ve schématu, které tvoří přílohu č. 2 tohoto metodického pokynu.

III. Problematika přenosu statusu PEP z materiálního skutečného majitele

Pokud má materiální skutečný majitel nebo formální skutečný majitel (určený povinnou osobou) určité právnické osoby status PEP, má to za následek, že:

- ostatní skuteční majitelé této právnické osoby jsou odvozené PEP podle § 4 odst. 5 písm. b) bod 2 AML zákona a
- vůči této právnické osobě se podle § 54 odst. 8 AML zákona uplatní povinnosti a omezení vztahující se k politicky exponovaným osobám, fakticky tedy má daná právnická osoba rovněž status PEP.

Výše uvedené situace přenosu statusu PEP (blíže představeny v příloze č. 3 tohoto metodického pokynu) vznikají často v praxi v důsledku uplatnění vyvratitelné zákonné domněnky v § 4 odst. 5 ZESM¹⁹ a automatického průpisu²⁰ (jako funkcionalita systému evidence skutečných majitelů), pokud jeden člen ve výboru (statutárním orgánu) malého spolku, společenství vlastníků jednotek (dále jako „SVJ“) nebo třeba odborové organizace je PEP a nakazí všechny ostatní členy výboru dané právnické osoby, jakož i právnickou osobu samotnou. V tomto oddíle objasníme, proč k přenosu statusu dochází a jak je možné mu předejít.

Proč dochází např. v případě spolku k zapsání všech členů výboru do evidence skutečných majitelů (ESM) a k přenosu statusu PEP na ně?

Na základě výše uvedené vyvratitelné zákonné domněnky se má za to, že v:

- **jiné než obchodní korporaci**, (tj. zejména spolky, politické strany a politická hnutí, odborové organizace a organizace zaměstnavatelů či SVJ)²¹
- **bytovém nebo sociálním družstvu**,
- **investičním fondu v právní formě akciové společnosti s proměnným základním kapitálem**,

uplatňuje rozhodující vliv (tedy je **materiálním skutečným majitelem**) každá fyzická osoba, která je:

- **členem jejich statutárního orgánu**,
- **osobou v obdobném postavení** (tj. likvidátor, insolvenční správce nebo opatrovník právnické osoby)
- **osobou zastupující právnickou osobu v tomto orgánu**.

Současně u většiny z těchto právnických osob dochází podle § 38 odst. 4 a odst. 5 ZESM k tzv. automatickému průpisu z veřejných rejstříků / rejstříků osob do ESM. Jako materiální skuteční majitelé jsou tak automaticky v ESM zapsány všechny osoby, které jsou ve veřejném rejstříku / rejstříku osob (např. spolkovém rejstříku) zapsány jako členové statutárního orgánu (např. výboru spolku), osoby v obdobném postavení nebo osoby zastupující právnickou osobu v tomto orgánu, tedy osoby podle výše uvedené zákonné domněnky v § 4 odst. 5 ZESM.

Pokud se pak jeden ze členů statutárního orgánu stane primární PEP, **nakazí nejen všechny ostatní členy statutárního orgánu** podle § 4 odst. 5 písm. b) bodu 2 AML zákona (odvozené PEP), **ale i samotnou právnickou osobu** podle § 54 odst. 8 AML zákona.

¹⁹ „Má se za to, že rozhodující vliv v jiné než obchodní korporaci, v bytovém nebo sociálním družstvu nebo v investičním fondu v právní formě a.s. s proměnným ZK uplatňuje každá FO, která je členem jejich statutárního orgánu nebo osobou v obdobném postavení nebo osobou zastupující PO v tomto orgánu.“

²⁰ Dle § 37 a násl. ZESM.

²¹ Pro vyloučení veškerých pochybností FAÚ uvádí, že kromě spolků se do této kategorie řadí rovněž soukromoprávní osoby, na které se před účinností novely č. 245/2022 Sb., vztahovala výjimka uvedená v ustanovení § 7 AML zákona, což ostatně výslovně potvrzuje důvodová zpráva k zákonu č. 245/2022 Sb.

Příklad:

Pokud nově vzniklý spolek Delta z.s. dá zapsat do spolkového rejstříku jako členy výboru pana A., paní B a paní C., automaticky se tyto informace propíší do ESM. V ESM pak budou uvedeny u spolku jako jeho materiální skuteční majitelé všechny tyto tři osoby.

Pokud by se pak pan A. stal primární PEP (např. byl zvolen poslancem), stanou se z ostatních členů výboru spolku Delta z.s. odvozené PEP, jelikož jsou materiálními skutečnými majiteli stejné právnické osoby jako pan A., a na spolek se rovněž uplatní opatření jako v případě PEP, jelikož je jeho skutečným majitelem pan A.

Jak může právnická osoba přenosu statusu PEP předejít?

Přenos na členy statutárních orgánů u právnických osob na základě automatického průpisu do ESM může v praxi způsobit, že některé osoby jsou zcela zbytečně považovány za PEP a následkem toho jsou vůči nim uplatňována zesílená opatření dle AML zákona.

Automatický průpis do ESM je založen na vyvratitelné zákonné domněnce, a proto podle § 40 odst. 1 ZESM může právnická osoba **navrhnout soudu příslušnému podle ZESM nebo notáři, aby automaticky propsané údaje z ESM vymazal a nahradil je novými, které odpovídají skutečnosti.**

V rámci nahrazení údajů v ESM bude příslušný soud nebo notář stále vázán vyvratitelnou zákonnou domněnkou v § 4 odst. 5 ZESM. Pokud tedy právnická osoba neprokáže opak, zapíše soud nebo notář do ESM opět všechny členy statutárního orgánu podle zápisu v příslušném veřejném rejstříku. Aby právnická osoba dosáhla změny zápisu v ESM, zejména vymazání některých nebo všech členů statutárního orgánu, **musí prokázat, že tyto osoby neuplatňují v právnické osobě rozhodující vliv ve smyslu § 4 odst. 2 ZESM.** V návaznosti na vyvrácení zákonné domněnky mohou nastat obecně čtyři situace, které jsou blíže popsány v příloze č. 3 tohoto metodického pokynu včetně uvedení příkladů. Zde je pak nutné upozornit na skutečnost, že pokud právnická osoba podá návrh na manuální zápis u příslušného soudu nebo notáře, **deaktivuje** tím podle § 41 odst. 1 ZESM **automatické propisování údajů z veřejných rejstříků.**

Poté, co spolek deaktivoval automatické propisování údajů o skutečném majiteli, došlo po 2 letech k volbě nového předsedy výboru. V tomto případě musí spolek podat návrh na změnu zápisu v ESM, jelikož nedojde k automatickému propsání z veřejných rejstříků.

Automatický průpis je možné **opětovně aktivovat.**

V situaci, kdy u určitého klienta právnické osoby (zpravidla spolek) došlo k vyvrácení zákonné domněnky a následně změně zápisu skutečných majitelů v ESM, což způsobí, že zápis odpovídá skutečnosti (např. mezi skutečnými majiteli již není PEP) – došlo k nápravě nesrovnalosti v ESM, povinné osoby by neměly nadále vůči tomuto klientovi či původně označeným skutečným majitelům jako PEP uplatňovat opatření spojená se statutem PEP. **Ustanovení § 54 odst. 8 AML zákona se tedy v tomto případě neuplatní** (viz bod VI. této části).

IV. Fyzické osoby jednající ve prospěch PEP

Co se týká druhé situace v § 54 odst. 8 AML zákona, kdy opatření týkající se PEP se rovněž uplatní na osobu, o níž je povinné osobě známo, že jedná ve prospěch PEP, platí, že takovou osobou s ohledem na jazykový výklad daného ustanovení může být pouze fyzická osoba, jelikož právnická osoba nemůže jednat sama a vždy za ni jedná fyzická osoba, tudíž právnická osoba nemůže jednat ve prospěch PEP.

Status PEP tak dle uvedeného ustanovení „náleží“ rovněž klientovi fyzické osobě, která jedná ve prospěch primární PEP.

V. Ustanovení (identifikace) klienta PEP

Ve vztahu k osobám, identifikovaným a ustanoveným jako PEP, ukládá AML zákon povinným osobám povinnost uplatňovat řadu speciálních opatření. Zejména jde o tyto povinnosti:

1. **Provést vždy kontrolu klienta**, pokud je PEP klientem při obchodu mimo obchodní vztah [§ 9 odst. 1 písm. a) bod 2 AML zákona]. Toto samozřejmě platí pouze za předpokladu, že jsou naplněny podmínky pro identifikaci dle § 7 odst. 1 a 2 AML zákona (pokud tedy bude hodnota obchodu vyšší než 1000 EUR, anebo bez finančního limitu, pokud půjde o podezřelý obchod, nákup nebo přijetí předmětů kulturní hodnoty nebo kulturních památek, použitého zboží, zprostředkování jejich prodeje nebo přijetí věcí do zástavy nebo výplatu zůstatku zrušeného vkladu z vkladní knížky na doručitele).
2. Vůči klientovi, který je PEP, **nelze použít zjednodušenou identifikaci a kontrolu klienta** (§ 13). Podle ustanovení § 9a AML zákona je povinná osoba naopak povinna uplatnit **opatření zesílené identifikace a kontroly klienta**²² vždy před uskutečněním obchodu nebo při uzavírání obchodního vztahu s PEP, což zcela jednoznačně vylučuje použití zjednodušené identifikace a kontroly klienta u PEP, jak je uvedeno v ustanovení § 13 odst. 1 písm. c) AML zákona.
3. Pokud není povinné osobě znám původ majetku PEP použitého v obchodě (rozumí se jak jednorázový obchod, tak obchod v rámci obchodního vztahu, nebo má o jeho deklarovaném původu pochybnosti), **daný obchod neuskuteční** (§ 15 odst. 2 AML zákona). Rozumí se tím **původ peněžních prostředků nebo jiného majetku užitého v obchodu**, který uskutečňuje PEP.
4. **K uzavření obchodního vztahu s klientem PEP je nutný souhlas statutárního orgánu povinné osoby nebo jím pověřené osoby** k řízení v oblasti AML/CFT. Tento požadavek je stanoven v § 9a odst. 3 písm. d) ve spojení s § 9a odst. 4 AML zákona v rámci provádění zesílené identifikace a kontroly klienta. Toto ustanovení výslovně upřesňuje rozsah tohoto souhlasu, který je vztažen nejen k uzavření obchodního vztahu, ale také k jeho pokračování (např. v situaci, kdy klient nebyl PEP při vzniku obchodního vztahu, ale stal se PEP v jeho průběhu).

V případě, že povinná osoba uzavírá více obchodních vztahů s klientem PEP, který již byl povinnou osobou při uzavírání prvního z nich řádně identifikován a u něhož již došlo ke schválení ze strany člena statutárního orgánu nebo osoby jím pověřené, není třeba takový souhlas opětovně u uzavírání každého dalšího obchodního vztahu vyžadovat, ledaže by se jednalo o klienta PEP s vyšším rizikem (ustanoven v souladu s vnitřní diversifikací klientů PEP, viz níže) nebo z hlediska rizikovosti o zásadně odlišný typ produktu. Ustanovení § 9a odst. 3 AML zákona umožňuje povinným osobám uplatňovat dané opatření v rozsahu potřebném k účinnému řízení zjištěného rizika. Je zde tak třeba uplatňovat rizikově orientovaný přístup, který by měl být řádně promítnut do hodnocení rizik povinné osoby ve smyslu § 21a AML zákona.

Povinná osoba rovněž zohlední typ produktu, jehož se navazovaný obchodní vztah týká. Samotnému udělování souhlasu k uzavření obchodního vztahu s klientem PEP nebo k jeho pokračování je však třeba vždy věnovat zvýšenou pozornost. Z toho důvodu AML zákon výslovně stanoví, že takový souhlas je udělován členem statutárního orgánu povinné osoby nebo osobou jím pověřenou k řízení v oblasti opatření proti ML/TF. To v praxi znamená, že k udělování takového souhlasu mají být povoláni pracovníci povinné osoby s dostatečnou senioritou, kdy půjde nejčastěji o člena statutárního orgánu nebo vedoucího oddělení

²² Institutu kontroly klienta a zesílené identifikace a kontroly klienta bude věnován samostatný metodický pokyn, který bude reflektovat budoucí podobu AML zákona.

AML compliance, příp. jeho zástupce či k tomu dostatečně kvalifikovaného specialistu. S ohledem na uvedené tak není možné, aby oprávnění k udělování souhlasu bylo bez dalšího delegováno na řadové pracovníky povinné osoby. U PEP zařazených do kategorií s vysokým rizikem u povinné osoby může připadnout v úvahu i opatření, aby souhlas uděloval pouze člen statutárního orgánu.

Mimo výše uvedená speciální opatření aplikovaná ve vztahu k PEP je třeba ze strany povinných osob zajistit u této kategorie klientů i povinnosti obecnější povahy přímo vyplývající z AML zákona a související s řízením rizik. Jedná se zejména o zajištění pravidelné aktualizace informací souvisejících s identifikací a posouzením rizika ve vztahu ke klientům se statusem PEP (§ 21a). Jde o pravidelné přezkoumávání, zda u klientů ustanovených jako PEP i nadále přetrvává tento status, který vyžaduje zpřísněná AML opatření. Naopak klienti, kteří při navazování obchodního vztahu nebyli identifikováni jako PEP, mohou naplnit pojmové znaky PEP v jeho průběhu. S ohledem na uvedené musí povinná osoba v rámci identifikace a posouzení rizik ML/TF ve vztahu k typu klienta zajistit aktualizaci těchto informací, aby byla následně schopna takového klienta identifikovat, ustanovit a přijmout příslušná AML opatření (jednou z možností je např. navázat aktualizaci těchto informací na období po volbách, kdy u řady klientů dojde ke vzniku statusu PEP). Doporučujeme nejen stávajícího klienta zavázat k neprodlenému oznámení takové skutečnosti, ale též využívat aktivně vlastní způsoby detekce.

VI. Doba trvání statusu PEP

Zpřísněná AML opatření a specifický postup se vůči klientům se statusem PEP uplatňují **nejen po dobu, kdy funkci zakládající status PEP vykonávají**, ale i po jejím ukončení. Tato doba musí být v souladu s ustanovením § 54 odst. 8 AML zákona **tak dlouhá, jak dlouho u dané osoby trvá specifické riziko vyplývající z jejího postavení, minimálně však po dobu 12 měsíců od okamžiku, kdy osoba přestala zastávat funkci, pro kterou je považována za PEP**. Stejně podmínky pro trvání tohoto statusu se uplatní i vůči „odvozeným“ PEP.

V praxi někdy povinná osoba uplatňuje tato specifická opatření vůči klientovi PEP i po neomezenou dobu po ukončení funkce (tzv. přístup „**jednou PEP – navždy PEP**“). Tento přístup historicky vychází z Doporučení FATF č. 12, kdy byl status PEP zaveden pouze ve vztahu k zahraničním PEP a PEP od nich odvozeným.

Jak je výše uvedeno, úprava AML zákona popsaná v předchozím odstavci umožňuje povinným osobám po uplynutí nejméně 1 roku od ukončení působení dané osoby v příslušné funkci, v závislosti na míře zjištěného či dosud existujícího rizika, přehodnotit rizika spojená s klientem PEP, což v praxi znamená rozhodnout o ukončení či zmírnění uplatňovaných zpřísněných AML opatření a přistupovat k nim jako k „běžným klientům“.

V praxi by tak výše uvedené mělo být primárně aplikováno vůči odvozeným PEP a primárním PEP s nižším rizikem ML/FT - zpravidla funkce s omezeným oprávněním (mít vliv na rozhodování) nakládat s vysokými objemy prostředků z veřejných rozpočtů, např. funkce člena dozorčí rady obchodní korporace, v níž Česká republika přímo nebo nepřímo vlastní více jak 50% podíl.

V této souvislosti se uplatní i **principy ochrany osobních údajů** ve vztahu ke klientům, kdy **povinná osoba by měla adekvátně reagovat nejenom na vysoké riziko spojené s PEP** (riziko nadále trvá, a proto se uplatňují AML opatření vztahující se na PEP), **ale i na situaci, pokud toto riziko již skončilo** (od uplatňování zpřísněných opatření upustit). Povinná osoba by proto měla přezkoumávat hodnocení rizik spojených s příslušnou osobou a v případě, že tato rizika v čase pomínou, neuplatňovat vůči ní opatření vztahující se k PEP.

Možné rizikové faktory určující dobu trvání statusu PEP u klienta po ukončení výkonu funkce:

1. Míra vlivu, kterou by takový klient PEP mohl nadále vykonávat – vazba na senioritu vykonávané pozice jako PEP nebo významnost takové funkce
2. Určité propojení předchozí a současné funkce klienta – tyto funkce jsou nějakým způsobem spojeny

Např. Dojde k formálnímu jmenování nástupce PEP s tím, že původní PEP a jeho nástupce zůstávají nadále v blízkém pracovním vztahu, nebo neformálně tím, že klient PEP nadále řeší stejné věcné záležitosti. Primární PEP skončí v dané funkci a následně působí jako osobní poradce jiné PEP. PEP ve vrcholném vedení politické strany odstoupí z této pozice pouze formálně, přičemž i nadále tuto politickou stranu fakticky řídí.

Případ:

Politik na národní a regionální úrovni „vnitrostátní PEP“ po ukončení své funkce získal podíl ve firmě v hodnotě 300 mil. Kč. Nákup obchodního podílu v této hodnotě neodpovídal majetkovým poměrům PEP. Byla zjištěna jeho vazba na osoby podezřelé ze spáchání trestné činnosti a navazujícího praní špinavých peněz.

Část čtvrtá – Kontrola klienta PEP

PEP je z hlediska opatření proti legalizaci výnosů z trestné činnosti a financování terorismu vždy indikátorem vyššího rizika, a to zejména s ohledem na jeho/její vliv ve veřejném sektoru a možnost využití tohoto vlivu pro svůj soukromý prospěch či prospěch svých blízkých. V této souvislosti je zejména poukazováno na riziko spojené s korupcí. Z tohoto důvodu je na povinné osoby kladena povinnost uplatňovat zvýšená obezřetnostní opatření ve vztahu k těmto klientům (konkrétně se jedná o opatření stanovená v ustanoveních § 9, § 9a a § 15 odst. 2 AML zákona).

Při zvažování, zda navázat či pokračovat v obchodním vztahu s PEP, je třeba se zaměřit nejen na rizikový apetit povinné osoby, míru rizika ML/TF spojeného s klientem tzn. konkrétní PEP a na to, zda má povinná osoba dostatečné nástroje ke zmírnění tohoto rizika, ale také na rizika spojená s produktem, službou nebo třeba obchodem resp. obchodním vztahem. Toto rozhodnutí by mělo být učiněno na základě procesu zesílené kontroly klienta a s pochopením konkrétních charakteristik veřejné funkce, kterou byla PEP pověřena. **Institut politicky exponované osoby má preventivní, a nikoli prohibitivní charakter**, což souvisí s **navázáním či pokračováním obchodního vztahu s danou PEP**. Plošný „de-risking“, vedoucí k odmítnutí navázat obchodní vztah s jakýmkoliv klientem PEP, je nepřijatelný.

Uplatňování zesílených opatření spočívá zejména v hlubší kontrole klientů PEP, než je tomu u běžných klientů. V praxi často dochází k neochotě ze strany PEP se této kontrole v požadovaném rozsahu podrobit. V souvislosti s tím doporučujeme povinným osobám, aby byly vždy připraveny jasně a srozumitelně vysvětlit klientům se statusem PEP přiměřenost a důvodnost rozsahu kontroly ve vztahu k jim zastávané funkci.

I. Zásada přiměřenosti identifikace a kontroly klienta

Z rizikově orientovaného přístupu (RBA)²³, který ovládá plnění klíčových povinností podle AML zákona, vychází zásada přiměřenosti (proporcionality) identifikace a kontroly klienta. Podle této zásady **musí povinná osoba při provádění identifikace a kontroly klienta**

²³ Z anglického „Risk Based Approach“.

zohledňovat riziko ML/FT spojené s osobou klienta, obchodem nebo obchodním vztahem, produktem či poskytovanou službou, tj. tomuto riziku přizpůsobit rozsah a způsob provádění identifikace a kontroly klienta.

Ve vztahu ke kontrole klienta je tato zásada přímo vyjádřena v ustanovení § 9 odst. 3 AML zákona: „*Povinná osoba provádí kontrolu klienta podle odstavce 2 v rozsahu potřebném k posouzení možného rizika legalizace výnosů z trestné činnosti a financování terorismu v závislosti na typu klienta, obchodního vztahu, produktu nebo obchodu.*“ Ve vztahu ke kontrole klienta se statutem PEP je zásada rovněž vyjádřena v ustanovení § 9 odst. 2 písm. f) AML zákona: „*Kontrola klienta zahrnuje v rámci obchodního vztahu s politicky exponovanou osobou též přiměřená opatření ke zjištění původu jejího majetku.*“

Ačkoliv se tato zásada vztahuje na identifikaci a kontrolu všech klientů, považujeme za důležité na ni upozornit zejména ve vztahu ke kontrole klientů se statutem PEP. Skupina osob se statutem PEP je totiž z hlediska ML/FT rizik značně různorodá (srov. např. riziko ML/FT u osoby s nejvyššími výkonnými funkcemi a dědečka člena dozorčí rady státního podniku Povodí Ohře), přičemž tato různorodost by měla být při volbě rozsahu a způsobu kontroly klienta vždy reflektována. **Není proto na místě vůči všem osobám se statutem PEP uplatňovat kontrolu klienta stejným způsobem a ve stejném rozsahu a nezohledňovat současně také rizika spojená s produktem či nabízenou službou** (např. požadavek vyplnění AML formuláře ke zjištění původu majetku vždy s doložením příslušné dokumentace pro všechny klienty PEP nebude zpravidla odpovídat zákonné podmínce přiměřenosti).

Případ dobré praxe:

Primátor Prahy (klient PEP) se rozhodne dlouhodobě využívat služeb poskytovatele v sektoru virtuálních aktiv. Objem obchodů je v měsíčním horizontu předpokládán ve výši až 100 tis. Kč. Je zde riziko ML/FT nejen z titulu funkce, která je významná, ale také z titulu poskytované služby, vzniku obchodního vztahu a objemu obchodů. Hloubková kontrola klienta založená na předložení podrobného AML dotazníku včetně doložení souvisejících dokumentů je na místě.

Případ špatné praxe:

Státní tajemník Úřadu vlády ČR se rozhodne pro produkt „stavební spoření“ u úvěrové instituce. Měsíční vklad je stanoven ve výši 2.500 Kč, cílová částka je stanovena na 500.000 Kč. Přestože klient PEP nevykonává nejvyšší výkonné funkce a z hlediska ML/FT rizik je produkt i objem jednotlivých obchodů v nižším riziku, je požadováno, aby kromě vyplnění AML dotazníku ke zjištění původu majetku (§ 9 odst. 2 písm. f) AML zákona), tento doložil také příslušnou dokumentací. V daném případě (bez existence jiných rizikových faktorů) lze jako přiměřené opatření ke zjištění původu majetku považovat pouze vyplnění AML dotazníku a v rámci zesílené kontroly klienta (§ 9a) získat jen další nutné informace prostřednictvím dotazníku (o zamýšlené povaze obchodního vztahu nebo zdroji finančních prostředků).

Povinné osoby by měly v rámci vlastního systému vnitřních zásad ve smyslu § 21 AML zákona vzhledem ke své činnosti nastavit přiměřená opatření v návaznosti na rizika ML/FT spojená s klienty se statutem PEP ve spojení s dalšími rizikovými faktory.

II. Hodnocení rizik spojených výlučně s klientem PEP

Postup hodnocení rizika ML/FT explicitně u klientů PEP může spočívat např. v rozdělení skupiny klientů se statutem PEP do podskupin s ohledem na míru rizika (např. nízké, střední, vysoké riziko ML/FT spojené se statutem PEP), přičemž s každou podskupinou klientů PEP bude následně spojen odlišný rozsah zesílené kontroly klienta. To se projeví např. v podrobnosti dotazníku, který bude klientům při kontrole předložen, a množstvím a povahou

dokumentů, které budou po klientech požadovány, nebo v délce rozhodovacího procesu o vzniku či pokračování obchodního vztahu s PEP.

Při vyhodnocení rizikovosti spojené s funkcí a povahou PEP a volby přiměřenosti opatření kontroly klienta mohou být určující také tyto skutečnosti:

- **Rozhodovací pravomoci spojené s konkrétní veřejnou funkcí**, a to zejména ve vztahu k finančním prostředkům.

Rizikovitost se odvíjí zejména od povahy a obsahu pravomocí a od objemu finančních prostředků, jejichž správa je s danou funkcí spojena. Z hlediska **povahy pravomocí** obecně platí, že řídicí funkce jsou rizikovější než funkce kontrolní. Z hlediska **obsahu pravomocí** představuje riziko, pokud se PEP podílí na procesech spojených se zadáváním či plněním veřejných zakázek.

- **Odvětví, ve kterém PEP zastává veřejnou funkci.**

Vyšší riziko představují veřejné funkce v odvětvích se zvýšeným výskytem korupce, jako je např. odvětví stavebnictví, dopravy, IT, energetiky, přírodních zdrojů, obranného průmyslu, sportu a hazardních her.

- Zda se jedná o **tuzemskou nebo zahraniční PEP.**

Tuzemské PEP a zahraniční PEP ze zemí EU vykonávající obdobnou funkci jsou stejně rizikové. Avšak pokud se jedná o zahraniční PEP ze třetích zemí, jedná se o faktor zvyšující riziko. Vysoké riziko pak představují vždy zahraniční PEP z vysoce rizikových třetích zemí ve smyslu AML zákona, příp. ze zemí s vysokou mírou korupce.

- Zda se jedná o **primární nebo odvozenou PEP.**

Např. riziko bude různé ve vztahu k otázce - jakým způsobem došlo u odvozených PEP k odvození tohoto statusu. Zejména v případě odvozené PEP podle § 4 odst. 5 písm. b) bodu 2 AML může mít typ právnické osoby vliv na riziko. Přenos statusu PEP skrze obchodní korporaci (např. akciovou společnost) je rizikovější než přenos skrze jiný typ právnické osoby (např. spolek, odborovou organizaci, SVJ, atd.).

- **Rizikové faktory u konkrétního klienta**

Vyšší riziko představují situace, kdy obchodní resp. podnikatelské zájmy konkrétní PEP souvisejí s jí vykonávanými veřejnými funkcemi (**střet zájmů**).

Jak již bylo výše zmíněno v rámci hodnocení rizik ML/FT je třeba posuzovat nejen riziko klienta PEP, ale též další rizikové faktory jako je riziko spojené s produktem nebo službou, daným obchodem či obchodním vztahem a geografické riziko.

III. Výstupy z kontroly klienta

Pokud je klientem povinné osoby **zahraniční PEP**, zpravidla nemá povinná osoba dostatek informací přímo od klienta či přímý přístup k informacím jako je např. obvyklý příjem pro zahraničního veřejného činitele na určité pozici, resp. v určité funkci. To může ztížit vyhodnocování informací z kontroly klienta, a to jak ve fázi navazování obchodního vztahu, tak při jeho následném monitoringu. Proto rozhodnutí o vzniku obchodního vztahu nebo jeho pokračování se zahraniční PEP by mělo být založeno především na důsledné, komplexní analýze a posouzení ML/TF rizik a případně také na rizicích spojených s regulací, obchodními zájmy a reputací povinné osoby. U **vnitrostátních PEP** by povinná osoba měla mít dostatek informací k pochopení povahy a charakteristik funkce svěřené dané PEP, včetně úrovně seniority, přístupu k veřejným prostředkům nebo kontroly nad nimi. U tohoto typu PEP obecně platí, že informace získané z kontroly klienta jsou snadněji ověřitelné. U funkcí spojených s mezinárodní organizací by měla povinná osoba pracovat i s modelem této organizace.

Případ:

Politici „vnitrostátní PEP“, kteří prostřednictvím právnických osob, v nichž vlastnili podíly, získávali za nestandardních podmínek veřejné zakázky. Jako součást organizované zločinecké skupiny se podíleli na zmanipulování dotací za 14 miliard korun. Tyto PEP se také prostřednictvím akciové společnosti angažovaly v oblasti energetiky, kde došlo v rámci podvodného jednání ke stamilionovému příjmu. V tomto případě se PEP neobjevovaly v dozorčích či výkonných orgánech dotčených společností, a ani ve veřejných listinách nebylo možné dohledat jejich majetkovou účast. Spojení s těmito subjekty bylo detekováno prostřednictvím souvisejících řízení a procesů, a také prostřednictvím nastrčených fyzických osob, včetně rodinných příslušníků.

V rámci pokynů FATF, vydaných k problematice PEP (Doporučení č. 12 a 22), je vhodné upozornit na situaci, kdy vnitrostátní PEP je současně zahraniční PEP, pak taková osoba podléhá opatřením nastaveným pro zahraniční PEP, která jsou přísnější. Daný pokyn také zdůrazňuje, že nesrovnalosti mezi prohlášeními klientů a informacemi získanými z jiných zdrojů by mohly být indikátory podezření na praní peněz a neměly by být nikdy přehlíženy.

Ustanovení § 9 AML zákona ukládá povinné osobě za stanovených podmínek provést kontrolu klienta, která mimo jiné zahrnuje u všech klientů povinnost přezkoumávat zdroje peněžních prostředků nebo jiného majetku, kterého se obchod nebo obchodní vztah týká, a u klienta PEP též přiměřená opatření ke zjištění původu jejího majetku. Praxe ukazuje, že v rámci tohoto procesu není povinným osobám vždy zřejmý rozdíl mezi přezkoumáváním zdrojů peněžních prostředků nebo jiného majetku klienta a zjišťováním původu majetku PEP. Z tohoto důvodu je metodický pokyn v části čtvrté zaměřen také na problematiku zjišťování původu majetku včetně jeho odlišení od přezkoumávání zdrojů.

IV. Odlišení pojmu zdroj peněžních prostředků nebo jiného majetku klienta a původ majetku klienta PEP

V rámci uplatňování kontroly klienta by povinná osoba měla odlišovat kontrolu zdroje peněžních prostředků či jiného majetku stanovenou v § 9 odst. 2 písm. e) AML zákona od kontroly původu majetku klienta PEP stanovené v § 9 odst. 2 písm. f) AML zákona. Druhé jmenované opatření totiž AML zákon ukládá povinné osobě aplikovat pouze ve vztahu ke klientovi PEP.

Zdroj peněžních prostředků nebo jiného majetku klienta

Povinnost **přezkoumávat** v rámci procesu kontroly klienta **zdroj peněžních prostředků nebo jiného majetku, kterého se obchod nebo obchodní vztah týká**, je zakotvena v ustanovení **§ 9 odst. 2 písm. e) AML zákona**. Tato povinnost je součástí tzv. standardní kontroly klienta a týká se **každého klienta**. Zjištění a ověření zdroje peněžních prostředků nebo jiného majetku ze strany povinné osoby by tak mělo primárně směřovat ke zjištění informací o zdroji takového majetku klienta (např. nabývací titul), ale mimo to také ke zjištění dalších případných souvisejících informací – např. informací o předchozím či následném toku peněžních prostředků či převodu majetku (od koho a kam se majetek přesouval), nebo informací o objemu takového majetku, o frekvenci získávání / generování takového majetku či peněžních prostředků v čase.

Rozsah a postup při přezkumu zdroje peněžních prostředků nebo jiného majetku klientů je v souladu s § 9 odst. 3 AML zákona plně ponechán na povinných osobách, které při tom vycházejí z obchodního a rizikového profilu klienta a vlastní identifikace a hodnocení **možných rizik ML/TF nejen ve vztahu k těmto klientům, ale též typům obchodu a produktu**,

jurisdikcím (zejména se zohledněním vysoce rizikových třetích zemí), aj. Z rizikově orientovaného přístupu, který je uplatňován napříč celým AML zákonem, vyplývá, že způsob zjišťování a ověřování zdroje peněžních prostředků nebo jiného majetku u více rizikových klientů, tedy i PEP, by měl být důkladnější a prováděný v širším rozsahu než u méně rizikových klientů. Tento výklad podporuje i přísnější opatření ve vztahu ke klientům PEP při aplikaci ustanovení o neuskutečnění obchodu, které je zakotveno v § 15 odst. 2 AML zákona. Tato právní norma upravuje situaci, kdy **povinné osobě není znám původ peněžních prostředků nebo jiného majetku užitého v obchodu s PEP**, a za těchto okolností nesmí povinná osoba takový obchod uskutečnit, a to ani v rámci obchodního vztahu. Uvedené opatření odráží požadavek na vyšší standard jistoty ohledně zjištění původu té části majetku, která je PEP v daném obchodu bezprostředně užita.

Rozsah a postup při aplikaci opatření přezkoumávat zdroj peněžních prostředků nebo jiného majetku, kterého se obchod nebo obchodní vztah týká, je třeba promítnout i uvnitř kategorie klientů PEP. U PEP s nižší rizikovostí (např. odvozený PEP u funkce člena dozorčí rady obchodní korporace, v níž Česká republika přímo nebo nepřímo vlastní více jak 50% podíl) není třeba aplikovat stejně přísná opatření jako u PEP s vyšší rizikovostí (např. poslanec).

Původ majetku klienta PEP

Ustanovení § 9 odst. 2 písm. f) AML zákona stanoví povinné osobě při kontrole klienta **v rámci obchodního vztahu s PEP též povinnost přijmout přiměřená opatření ke zjištění původu jejího majetku**. Jde tedy o opatření, které se aplikuje **pouze ve vztahu ke klientovi, který je PEP**.

Dle ustanovení § 495 zákona č. 89/2012 Sb., občanský zákoník, ve znění pozdějších předpisů, tvoří majetek dané osoby souhrn všeho, co jí patří. V rámci tohoto opatření tak dochází ke zjišťování původu všeho, co dané osobě patří, tedy celého jejího majetku, nikoli pouze jeho podmnožiny, jež je bezprostředně užita v dotyčném obchodu či obchodním vztahu.

Přiměřená opatření ke zjištění původu majetku PEP by měla vycházet ze systému vnitřních zásad povinné osoby ve smyslu § 21 AML zákona a z vlastního hodnocení rizik ve smyslu § 21a AML zákona. Tyto informace poskytují přehled o objemu majetku, který by měl klient PEP vlastnit, a obrázek o tom, jak takový majetek získal.

V. Zjišťování původu majetku

Způsob zjišťování a ověřování majetkových poměrů klientů obecně není AML zákonem konkrétně stanoven a opět je nezbytné, jak již bylo výše nastíněno, při jeho naplňování vycházet zejména z rizikově orientovaného přístupu. Bylo by jistě **nepřiměřené při naplňování tohoto AML opatření a jeho účelu požadovat, aby ve všech případech u všech klientů PEP (včetně odvozených PEP) byl zjišťován původ veškerého jejich majetku**. Rozsah a postup implementace opatření zjišťovat původ majetku u PEP je ponechán do značné míry na povinných osobách, které při tom vycházejí ze svého systému vnitřních zásad a z vlastního hodnocení a identifikace možných rizik ML/TF nejen ve vztahu k těmto klientům, ale též typům produktů, jurisdikcím (zejména se zohledněním vysoce rizikových třetích zemí), typům obchodu, aj.

Uvedené lze promítnout do praxe již výše rozebraným způsobem, tedy že si povinná osoba skupinu PEP dále rozčlení podle nižší/vyšší míry rizika do dalších podskupin tak, aby jednotlivá opatření byla přiměřená rizikovosti klienta PEP.

Rizikovost konkrétní PEP je však třeba posuzovat individuálně případ od případu, stejně tak rizikovost daného typu obchodu či obchodního vztahu (např. obecně lze za méně rizikové považovat jednání, kdy klient PEP sjednává spotřebitelský úvěr na domácí spotřebič, než jednání, kdy klient PEP jedná jako statutární orgán za právnickou osobu, jejímž je materiálním skutečným majitelem). Je však třeba zdůraznit, že i při takové vnitřní diversifikaci klientů PEP musí být v souladu s ustanovením § 9 odst. 3 AML zákona při případné kontrole ze strany

dozorčího úřadu povinná osoba schopna **obhájit přiměřenost rozsahu aplikovaných opatření a doložit způsob jejího provedení. Minimální rozsah zesílené identifikace a kontroly klienta vůči klientům se statusem PEP musí být vždy dodržena.**

V praxi povinnost zjišťovat původ majetku klienta PEP dopadá na celé spektrum povinných osob z finančního i nefinančního sektoru. Obecně lze tedy konstatovat, že ze strany povinné osoby bude u klienta PEP, který je považován za více rizikového, nebo u něhož je přítomný nějaký další rizikový faktor, věnována vyšší pozornost a hloubka přezkoumávání původu majetku. Tomu odpovídá i znění zákona, které hovoří o „přiměřených opatřeních“ ke zjišťování původu majetku. **Povinná osoba tedy pozornost věnuje zejména situacím, kdy dochází k vybočení z obvyklých obchodů – jedná se potencionálně o podezřelý obchod - nebo jde o jednorázový obchod či je uzavírán / pokračuje obchodní vztah s PEP, s nímž je spojen vyšší stupeň rizika.**

K zjišťování původu majetku u PEP lze jako informační zdroj využít:

- a) čestné prohlášení klienta,
- b) daňové přiznání či
- c) výpis z Centrálního registru oznámení²⁴.

K přezkoumání původu majetku se předpokládá aktivní spolupráce klienta, která spočívá v předložení příslušných dokladů nebo čestného prohlášení. Při volbě způsobu je nezbytné současné zohlednění rizika a přiměřenosti postupu vůči dané konkrétní PEP. Na druhou stranu stále platí předpoklad, že pro hodnocení rizika ML/TF **povinná osoba musí dostatečně znát své klienty (princip „KYC“²⁵) a rozumět povaze obchodů prováděných klienty.**

VI. Využití registru oznámení při kontrole klienta

S účinností od 1. 5. 2024 bylo do AML zákona pozměňovacím poslaneckým návrhem vloženo ustanovení § 25 odst. 7, podle kterého povinná osoba typu úvěrová instituce nebo pojišťovna při provádění opatření ke zjištění původu majetku klienta, který je politicky exponovanou osobou a současně veřejným funkcionářem podle zákona upravujícího střet zájmů, **přednostně využije údaje z oznámení o majetku.** Informace o takovém majetku jsou podle zákona upravujícího střet zájmů v registru oznámení o činnostech, oznámení o majetku a oznámení o příjmech a závazcích podle zákona upravujícího střet zájmů (dále jen „registr oznámení“).

U výše zmíněné povinnosti je nutné upozornit, že se vztahuje **pouze na úvěrové instituce a pojišťovny**, u jiných typů povinných osob se tato povinnost neuplatní. Zároveň se povinnost vztahuje **pouze na klienty se statusem PEP, kteří mají rovněž status veřejného funkcionáře** ve smyslu § 2 zákona č. 159/2006 Sb., o střetu zájmů, tedy **nikoliv na všechny klienty se statusem PEP** (např. vysoký důstojník ozbrojených sil, ředitel VZP, člen představenstva právnické osoby ovládané státem, nebo odvozené PEP nejsou veřejnými funkcionáři a nelze tedy získat informace o jejich majetku z registru oznámení).

Výše uvedené pravidlo je koncipováno tak, že se jedná o **přednostní využití údajů z oznámení o majetku, nikoliv výlučné využití.** Dané ustanovení proto nikterak nebrání povinným osobám, aby po klientech požadovaly doplnění informací uvedených v registru oznámení a naplňovaly tak rizikově orientovaný přístup.

V neposlední řadě je pak po technické stránce vhodné upozornit na skutečnost, že ačkoliv zákonná úprava bankám a pojišťovnám umožňuje využívat údaje z registru oznámení prostřednictvím tzv. systému pro využívání údajů²⁶, **tento systém není zatím technicky připraven.** Za současného stavu systém neumožňuje povinným osobám trvalý a okamžitý

²⁴ Od 1. ledna 2021 je Centrální registr oznámení neveřejný a informace z něj jsou poskytovány na základě žádosti. Podrobnosti jsou dostupné online: <https://cro.justice.cz/>.

²⁵ Z anglického „Know Your Client“.

²⁶ Viz. § 38af zákona č. 21/1992 Sb., o bankách, a § 129 zákona č. 277/2009 Sb., o pojišťovnictví.

přístup do registru oznámení. Praktické využití registru oznámení při provádění kontroly klienta je proto značně omezené a povinné osoby budou muset ve vztahu k novým klientům PEP v postavení veřejných funkcionářů podat vždy žádost na Ministerstvo spravedlnosti a čekat na zpřístupnění požadovaných informací. Kontrola klienta se tak v případě využití údajů z registru oznámení může protáhnout v řádech dnů/týdnů. Podle Ministerstva spravedlnosti u stávajících klientů nic nebrání tomu, aby každý oprávněný subjekt podal „hromadnou“ žádost na více osob a oprávnění využil až v době, kdy bude kontrolu provádět.

VII. Převzetí kontroly klienta ve vztahu k původu majetku

Ustanovení § 11 odst. 1 AML zákona upravuje institut převzetí identifikace. Postupem dle tohoto ustanovení lze za zákonem stanovených podmínek získat od jiné povinné osoby informace o identifikaci klienta, účelu a zamýšlené povaze obchodního vztahu, vlastnické a řídicí struktuře klienta a totožnosti jeho skutečného majitele.

O dalších prvcích kontroly klienta AML zákon v této souvislosti nehovoří, z čehož je nutné vyvodit, že tyto další prvky nelze postupem dle ustanovení § 11 odst. 1 AML zákona převzít. Navíc postup dle ustanovení § 11 odst. 1 a 2 AML zákona nelze uplatnit v případě, kdy podle informací, které má povinná osoba k dispozici, představuje některý z klientů, z produktů nebo některý konkrétní obchod zvýšené riziko ML/TF (viz ustanovení § 11 odst. 9 AML zákona). Proto **pro převzetí informací o původu majetku klienta PEP nelze využít institut § 11 AML zákona.**

Část pátá – Závěrečná ustanovení

I. Přehled předchozích verzí metodického pokynu

- Pokyn č. j. FAU-193303/2023/03, platný od 4. 12. 2023 do 17. 7. 2024
- Pokyn č. j. FAU-93964/2023/03, platný od 17. 7. 2023 do 3. 12. 2023
- Pokyn č. j. FAU-143656/2022/031, platný od 22. 11. 2022 do 16. 7. 2023
- Pokyn č. j. FAU-91375/2020/031, platný od 9. 10. 2020 do 21. 11. 2022
- Pokyn č. j. FAU-27780/2018/03, platný od 23. 4. 2018 do 8. 10. 2020
- Pokyn č. j. FAU-66255/2016/24, platný od 22. 12. 2016 do 22. 4. 2018

II. Účinnost

Tento metodický pokyn nabývá účinnosti dnem 18. 7. 2024.

Ing. Jiří Hylmar
ředitel

Příloha č. 1 - Vnitrostátní seznam funkcí PEP

Prezident republiky + vedoucí Kanceláře prezidenta republiky

Předseda vlády

Vedoucí ústředního orgánu státní správy a jeho zástupce (náměstek, státní tajemník):

- ministerstvo – ministr, náměstek ministra, státní tajemník,
- Český statistický úřad – předseda, místopředsedové,
- Český úřad zeměměřický a katastrální – předseda, místopředseda,
- Český báňský úřad – předseda, zástupce předsedy – ředitel sekce báňské správy,
- Úřad průmyslového vlastnictví – předseda, zástupce,
- Úřad pro ochranu hospodářské soutěže – předseda, místopředsedové,
- Správa státních hmotných rezerv – předseda, zástupce,
- Státní úřad pro jadernou bezpečnost – předsedkyně, ředitelé sekcí,
- Národní bezpečnostní úřad – ředitel, náměstci ředitele,
- Energetický regulační úřad – předseda Rady ERÚ, členové Rady ERÚ,
- Úřad vlády České republiky – vedoucí Úřadu vlády, náměstek pro řízení sekce, státní tajemník,
- Český telekomunikační úřad – předsedkyně Rady ČTÚ, členové Rady ČTÚ,
- Úřad pro ochranu osobních údajů – předsedkyně, místopředseda,
- Rada pro rozhlasové a televizní vysílání – předseda, místopředsedové,
- Úřad pro dohled nad hospodařením politických stran a politických hnutí – předseda, členové Úřadu,
- Úřad pro přístup k dopravní infrastruktuře – předseda, místopředseda,
- Národní úřad pro kybernetickou a informační bezpečnost – ředitel, náměstci,
- Národní sportovní agentura – předseda, místopředsedové,
- Digitální a informační agentura – ředitel, zástupce,

Člen Parlamentu České republiky

- poslanec,
- senátor,
- vedoucí Kanceláře Poslanecké sněmovny,
- vedoucí Kanceláře Senátu,

Člen řídicího orgánu politické strany a politického hnutí – předseda, místopředsedové,

Vedoucí představitel územní samosprávy

- primátor,
- náměstek primátora,
- tajemník magistrátu,
- ředitel Magistrátu hlavního města Prahy,
- hejtman,
- náměstek hejtmána,
- ředitel krajského úřadu,
- starosta obce s rozšířenou působností,
- starosta městské části hlavního města Prahy uvedené v § 4 odst. 1 obecně závazné vyhlášky č. 55/2000 Sb. hl. m. Prahy, kterou se vydává Statut hlavního města Prahy,

Soudce nejvyššího soudu, ústavního soudu nebo jiného nejvyššího justičního orgánu, proti jehož rozhodnutí obecně až na výjimky nelze použít opravné prostředky

- soudce Ústavního soudu,
- soudce Nejvyššího správního soudu,
- soudce Nejvyššího soudu,
- nejvyšší státní zástupce,

Člen bankovní rady centrální banky

- guvernér,
- viceguvernér,
- člen bankovní rady České národní banky,

Vysoký důstojník ozbrojených sil nebo sboru

- Policie České republiky – policejní prezident, ředitelé krajských ředitelství Policie České republiky,
- Generální inspekce bezpečnostních sborů – ředitel,
- Bezpečnostní informační služba – ředitel,
- Vojenské zpravodajství – ředitel,
- Úřad pro zahraniční styky a informace – ředitel,
- Armáda České republiky – náčelník Generálního štábu Armády České republiky, ředitelé krajských vojenských velitelství,
- Hradní stráž – velitel,
- Vojenská kancelář prezidenta republiky – náčelník,

Člen nebo zástupce člena, je-li jím právnická osoba, statutárního orgánu obchodní korporace ovládané státem

- člen statutárního nebo kontrolního orgánu obchodní korporace ve vlastnictví státu (obchodní korporace, v níž Česká republika přímo nebo nepřímo vlastní více jak 50% podíl),

Ředitel a zástupce ředitele státního podniku, členové dozorčí rady státního podniku

Ředitel a zástupce ředitele Všeobecné zdravotní pojišťovny České republiky, členové správní rady a členové dozorčí rady VZP ČR

Ředitel a zástupce ředitele resortní zaměstnanecké pojišťovny, členové správní rady a členové dozorčí rady

Velvyslanec nebo vedoucí diplomatické mise, anebo fyzická osoba, která obdobnou funkci vykonává nebo vykonávala v jiném státě anebo v mezinárodní organizaci

- velvyslanci,
- generální konzulové,
- chargé d'affaires,
- soudce Evropského soudu pro lidská práva, Mezinárodního soudního dvora, Mezinárodního trestního soudu nebo jiného mezinárodního soudu,
- vedoucí stálých misí České republiky při EU, NATO, OSN, OBSE, OECD a Radě Evropy,

Zastoupení mezinárodních organizací akreditovaných pro Českou republiku²⁷

- Mezinárodní organizace pro migraci – vedoucí kanceláře,
- Světová zdravotnická organizace – Kancelář světové zdravotnické organizace – vedoucí kanceláře,
- Vysoký komisařát OSN pro uprchlíky – UNHCR – Úřad Vysokého komisaře OSN pro uprchlíky – Kancelář UNHCR v České republice – vedoucí kanceláře,
- Organizace pro bezpečnost a spolupráci v Evropě – OBSE – Dokumentační středisko v Praze – vedoucí kanceláře,
- Spojené národy – Informační centrum OSN v Praze – vedoucí kanceláře.

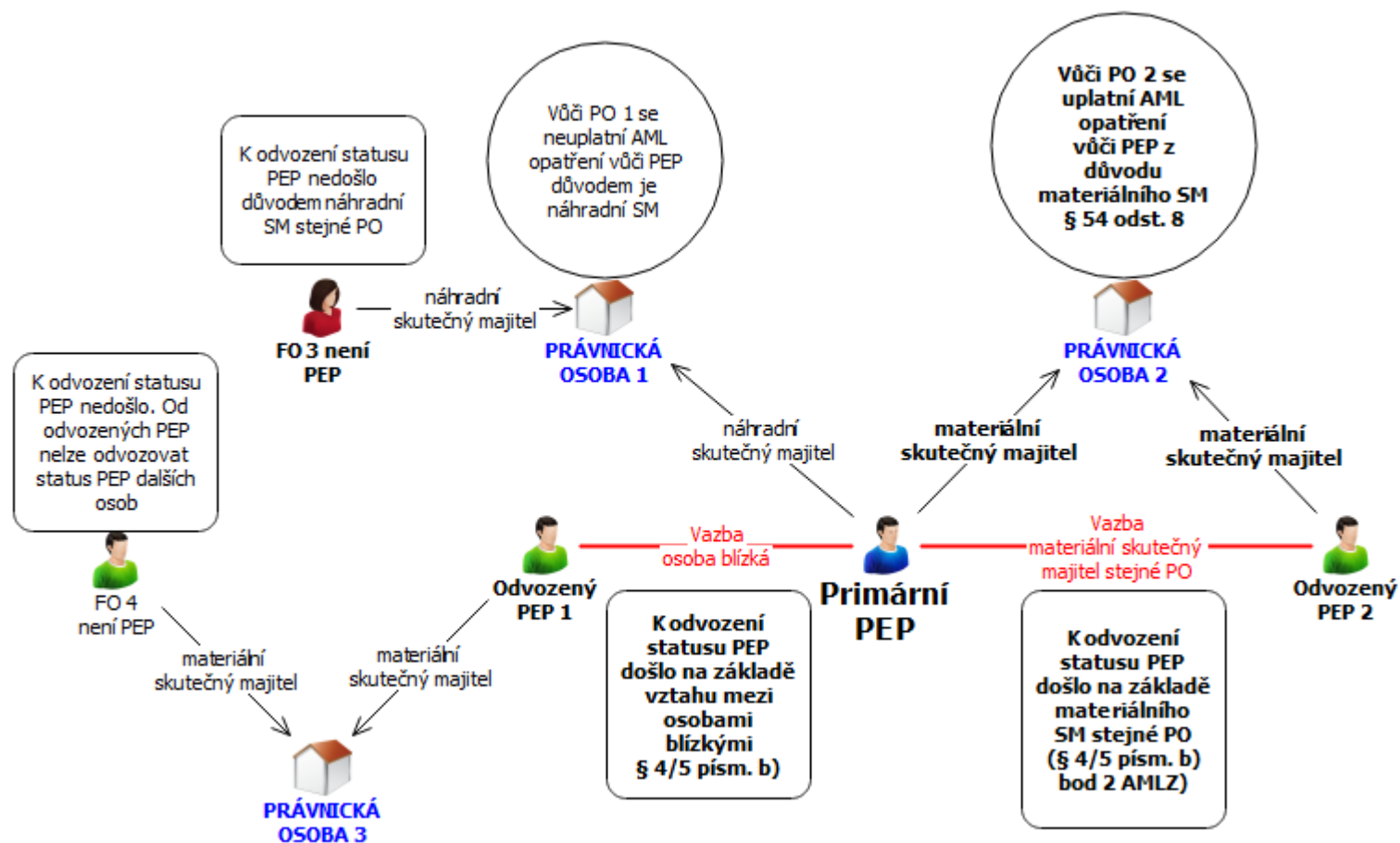
²⁷ Seznam mezinárodních organizací akreditovaných pro Českou republiku, dostupný na https://www.mzv.cz/jnp/cz/o_ministerstvu/adresar_diplomatickych_misi/mise_mezinarodnich_organizaci_v_cr/ind_ex.html.

Nejvyšší kontrolní úřad

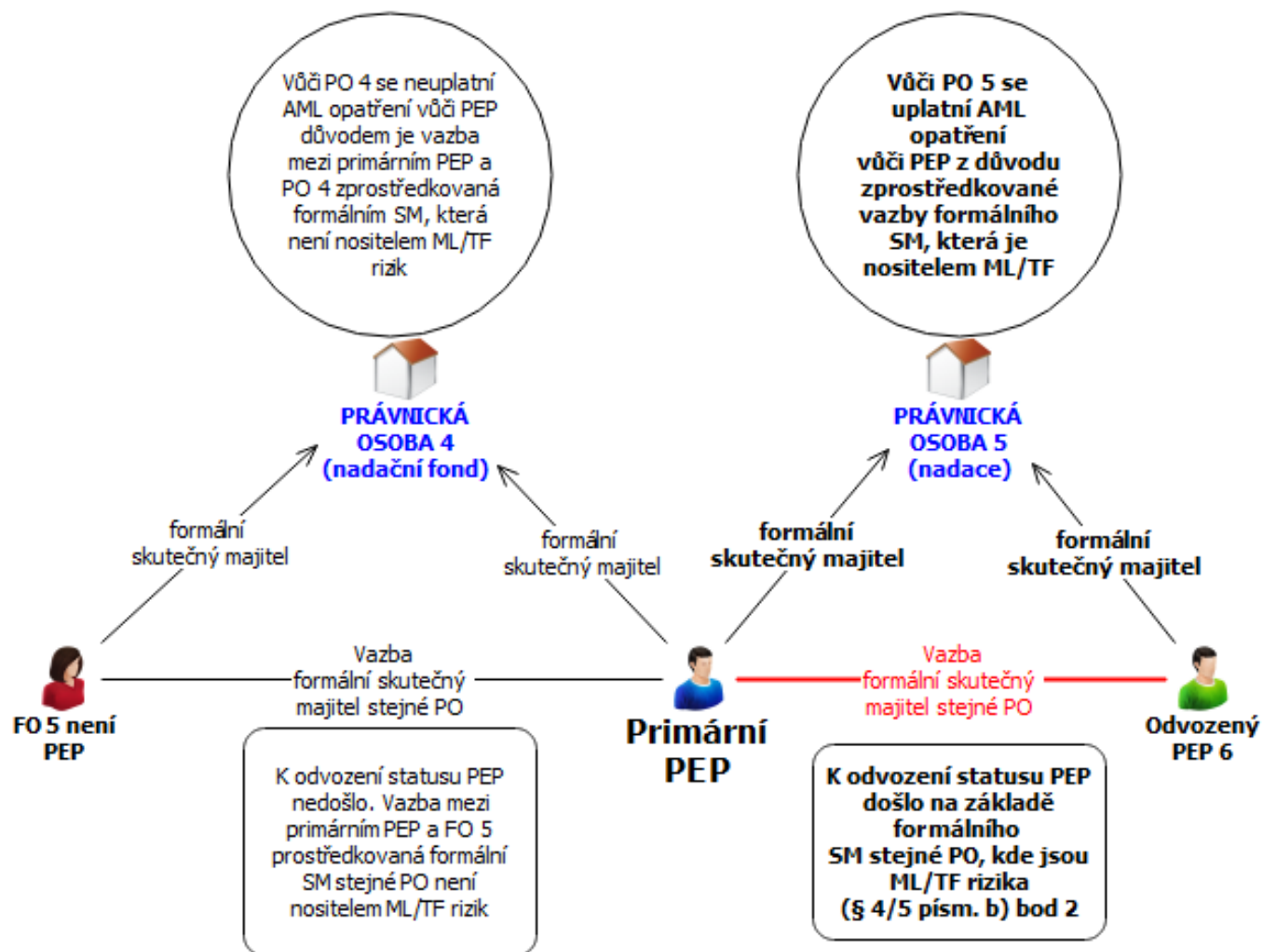
- prezident,
- viceprezident,
- členové úřadu

Příloha č. 2 – Schéma vztahů mezi primárními a odvozenými PEP a vztahů uplatňovaných dle § 54 odst. 8 AML zákona

- a) Vztahy zprostředkované materiálním a náhradním skutečným majitelstvím stejné právnické osoby, respektive vztahem mezi osobami blízkými



b) Vztahy zprostředkované formální skutečným majitelstvím stejné právnické osoby



Příloha č. 3 – Problematika přenosu statusu PEP z materiálního skutečného majitele

1. Právnická osoba prokáže, že **pouze některá osoba/y ve statutárním orgánu uplatňuje/í rozhodující vliv**

V takovém případě zůstanou v ESM zapsáni pouze ti členové statutárního orgánu, kteří uplatňují v právnické osobě rozhodující vliv. Ostatní členové budou z ESM vymazáni.

Pokud primární PEP zůstane zapsána jako materiální skutečný majitel (protože její rozhodující vliv nebyl vyvrácen), nakazí všechny ostatní členy statutárního orgánu, kteří zůstali zapsáni v ESM, a právnickou osobu.

Pokud primární PEP bude z ESM vymazán, nedojde k žádnému nakažení.

2. Právnická osoba prokáže, že **pouze některá osoba/y mimo statutární orgán uplatňuje/í rozhodující vliv**

V takovém případě budou všichni členové statutárního orgánu vymazáni. Osoba/y mimo statutární orgán s rozhodujícím vlivem budou zapsáni do ESM jako materiální skuteční majitelé. Pokud některý z nich bude primární PEP, nakazí ostatní materiální skutečné majitele a právnickou osobu.

3. Právnická osoba prokáže, že **některá osoba v jejím statutárním orgánu a některá osoba mimo statutární orgán uplatňují rozhodující vliv**

Všechny osoby uplatňující rozhodující vliv budou zapsány, resp. ponechány zapsané v ESM. Pouze zapsaná primární PEP může způsobit přenos statusu PEP na ostatní zapsané materiální skutečné majitele a právnické osoby.

4. Právnická osoba prokáže, že **žádné osoby neuplatňují rozhodující vliv**

V takovém případě se postupuje podle § 5 odst. 1 ZESM. Jelikož neexistují žádní **materiální skuteční majitelé**, do ESM se jako **náhradní skuteční majitelé** zapíší všechny osoby ve vrcholném vedení korporace, kterými se rozumí rovněž všichni členové statutárního orgánu. V ESM tak zůstanou zapsány zpravidla totožné osoby, jako před vyvrácením zákonné domněnky, avšak z **materiálních skutečných majitelů se stanou náhradní skuteční majitelé**.

Vzhledem k úzkému výkladu pojmu „skutečný majitel“ ve vztahu k přenosu statusu PEP podle AML zákona (viz výše) se jedná o zásadní změnu. **Náhradní skuteční majitelé totiž nezpůsobí přenos statusu PEP.**

Pokud se tedy jeden ze členů statutárního orgánu stane primární PEP, nepřenese na další členy statutárního orgánu ani na právnickou osobu status PEP, jelikož bude pouze náhradním skutečným majitelem.

Příklad č. 1 (pouze některá osoba ve statutárním orgán uplatňuje rozhodující vliv)

Statutárním orgánem spolku Epsilon z.s. je tříčlenný výbor. Členové výboru si ze svého středu volí předsedu výboru, který podle stanov spolku jako jediný zastupuje spolek navenek a řídí jej. Členy výboru jsou paní D., pan E. a pan F., předsedou výboru je paní D. Jelikož spolek nikdy nepodal návrh na zápis do ESM, jsou v ESM automaticky propsáni ze spolkového rejstříku všichni tři členové jako materiální skuteční majitelé.

Pan E. byl následně zvolen do dozorčí rady akciové společnosti vlastněné Českou republikou, a stal se tak primární PEP. Pan E. vzhledem k zápisu v ESM nakazí statusem PEP oba další členy výboru i samotný spolek.

Spolek podal u notáře návrh na zápis do ESM a vyvrátil zákonnou domněnku podle § 4 odst. 5 ZESM doložením stanov, ze kterých vyplývá, že jedinou osobou s rozhodujícím vlivem je předseda výboru paní D., jelikož jako jediná může za spolek jednat, a to i bez souhlasu ostatních členů výboru.

Na základě tohoto tvrzení a doložení stanov provedl notář zápis do ESM, kterým vymazal z ESM pana E. a pana F. V ESM zůstala zapsána pouze paní D., a to jako materiální skutečný majitel. Jelikož primární PEP pan E. již není vůbec skutečným majitelem spolku, nenakazí statusem PEP ani ostatní členy výboru, ani samotný spolek.

Pokud by byl v tomto případě předsedou spolku primární PEP pan E., nakazil by jako materiální skutečný majitele pouze spolek, ale nikoliv ostatní členy výboru, jelikož oni by již vůbec nebyly skutečnými majiteli.

Příklad č. 2 (žádné osoby neuplatňují rozhodující vliv)

Statutárním orgánem SVJ je pětičlenný výbor. Jednat za SVJ může každý člen výboru, ale pouze se souhlasem alespoň dvou dalších členů výboru. Na základě automatické průpisu je v ESM zapsáno všech pět členů výboru jako materiální skuteční majitele.

Členka výboru paní G. je jakožto velitelka Hradní stráže primární PEP. Paní G., vzhledem k zápisu v ESM, nakazí všechny ostatní členy výboru i samotné SVJ.

SVJ podalo u příslušného soudu návrh na zápis do ESM a vyvrátil zákonnou domněnku podle § 4 odst. 5 ZESM doložením stanov a výpisem z katastru nemovitostí, ze kterých vyplývá, že žádný člen výboru nemůže uplatnit rozhodující vliv, jelikož je u každého jednání nutná shoda nejméně tří členů, a současně ani žádná jiná osoba nemá rozhodující vliv (např. v SVJ není žádný vlastník jednotek, který by vzhledem k váze hlasu a stanovám mohl fakticky obsadit celý výbor a tím získat rozhodující vliv).

Vzhledem k výše uvedenému tedy bylo zřejmé, že v SVJ nevykonává nikdo rozhodující vliv, tedy že SVJ nemá žádného materiálního skutečného majitele. Soud proto do ESM zapsal podle § 5 odst. 1 ZESM všechny členy výboru jako náhradní skutečné majitele.

Jelikož primární PEP paní G. již není materiálním skutečným majitelem (ale pouze náhradním), nenakazí statusem PEP ani ostatní členy výboru, ani samotné SVJ.